

INSTRUÇÕES GERAIS

- Você recebeu do fiscal:
 - Um **caderno de questões** contendo 50 (cinquenta) questões de múltipla escolha da Prova Objetiva e tema da Redação;
 - Um **cartão de respostas** personalizado para a Prova Objetiva;
 - Um **caderno de respostas** personalizado para a Redação.
- É responsabilidade do candidato certificar-se de que o nome do cargo/código informado nesta capa de prova corresponde ao nome do cargo/código informado em seu **cartão de respostas**.
- Ao ser autorizado o início da prova, verifique, no **caderno de questões** se a numeração das questões e a paginação estão corretas.
- Você dispõe de 4 (quatro) horas para fazer a Prova Objetiva e a Redação. Faça-as com tranquilidade, mas **controle o seu tempo**. Este **tempo** inclui a marcação do **cartão de respostas** e o desenvolvimento da Redação.
- **Não** será permitido ao candidato copiar seus assinalamentos feitos no **cartão de respostas** ou no **caderno de respostas** da Redação.
- Após o início da prova, será efetuada a coleta da impressão digital de cada candidato (Edital 01/2006 – Item 9.9 alínea a).
- Somente após decorrida uma hora do início da prova, entregar o seu **caderno de questões**, o seu **cartão de respostas** e seu **caderno de respostas** da Redação, e retirar-se da sala de prova (Edital 01/2006 – Item 9.9 alínea c).
- Somente será permitido levar seu **caderno de questões** ao final da prova, desde que o candidato permaneça em sua sala até este momento (Edital 01/2006 – Item 9.9 alínea d).
- Após o término de sua prova, entregue obrigatoriamente ao fiscal o **cartão de respostas** devidamente **assinado** e o **caderno de respostas** da Redação.
- Os 3 (três) últimos candidatos de cada sala só poderão ser liberados juntos.
- Se você precisar de algum esclarecimento, solicite a presença do **responsável pelo local**.

INSTRUÇÕES - PROVA OBJETIVA

- Verifique se os seus dados estão corretos no **cartão de respostas**. Solicite ao fiscal para efetuar as correções na Ata de Aplicação de Prova.
- Leia atentamente cada questão e assinale no **cartão de respostas** a alternativa que mais adequadamente a responde.
- O **cartão de respostas** **NÃO** pode ser dobrado, amassado, rasurado, manchado ou conter qualquer registro fora dos locais destinados às respostas.
- A maneira correta de assinalar a alternativa no **cartão de respostas** é cobrindo, fortemente, com caneta esferográfica azul ou preta, o espaço a ela correspondente, conforme o exemplo a seguir:



INSTRUÇÕES - PROVA DE REDAÇÃO

- Verifique se os seus dados estão corretos no **caderno de respostas**. Solicite ao fiscal para efetuar as correções na Ata de Aplicação de Prova.
- Efetue a desidentificação do **caderno de respostas** destacando a parte onde estão contidos os seus dados.
- Somente será objeto de correção da Prova de Redação o que estiver contido na **área reservada para a resposta**. **NÃO** será considerado o que estiver contido na **área reservada para rascunho**.
- O **caderno de respostas** **NÃO** pode ser dobrado, amassado, manchado, rasgado, desgrampeado ou conter qualquer forma de **identificação do candidato**. Deve ser entregue com todas as páginas que você recebeu originalmente.
- **Use somente** caneta esferográfica azul ou preta.

CRONOGRAMA PREVISTO		
ATIVIDADE	DATA	LOCAL
Divulgação do gabarito - Prova Objetiva (PO)	22/05/2006	www.nce.ufrj.br/concursos
Interposição de recursos contra o gabarito (RG) da PO	23 e 24/05/2006	NCE/UFRJ
Divulgação do resultado do julgamento dos recursos contra os RG da PO e o resultado final das PO	02/06/2006	www.nce.ufrj.br/concursos
Demais atividades consultar Manual do Candidato ou pelo endereço eletrônico www.nce.ufrj.br/concursos		

LÍNGUA PORTUGUESA**TEXTO - CHARUTOS OU BOMBAS?**Eliane Cantanhede, *Folha de São Paulo*

BRASÍLIA – Os EUA invadiram o Afeganistão, erraram alvos, bombardearam o que havia sobrado da antiga invasão da União Soviética e estão até hoje por lá. Mas Osama bin Laden continua lépido e solto por aí.

O secretário de Estado norte-americano, Colin Powell, perambulou dias e dias pela Palestina, falou com as principais autoridades, propôs negociações e insistiu num processo de paz, mas voltou ontem aos EUA de mãos abanando. Israelenses e palestinos continuam se matando.

Agora, confirma-se que funcionários norte-americanos andaram conversando com golpistas venezuelanos às vésperas do golpe de sexta-feira. E que, no dia de sua “posse”, o líder golpista Pedro Carmona falou com manda-chuvas de Washington. Flagrado, o Departamento de Estado mandou o porta-voz jurar que não participou nem estimulou golpe nenhum. Claro! Provavelmente foram só conversas de velhos amigos. Sobre *beisebol*, quem sabe.

Na política externa, pois, um desastre. E o que dizer da política comercial? Um exemplo: ao intensificarem o protecionismo ao aço, os EUA abriram uma reação em cadeia (União Européia, Canadá, México...) que, entre outras coisas, prejudica duplamente o Brasil: os produtores nacionais passam a ter margens pequenas de exportação e ainda ficam sujeitos à competição do excedente externo.

Sem falar na posição chocante contra o Protocolo de Kyoto, que tenta limitar os gases tóxicos na atmosfera e, assim, salvar o planeta para os nossos bisnetos e os bisnetos deles. O Governo George W. Bush surgiu numa crise de legitimidade e vai de mal a pior. E o mais curioso é a opinião pública interna, que quase trituroou Bill Clinton por causa da Monica Lewinski e assiste passivamente aos fracassos retumbantes de Bush.

Cá pra nós, os charutos, balinhas de hortelã e traquinagens sexuais de Clinton entre quatro paredes na Casa Branca eram muito mais inofensivos do que as bombas, os golpismos e os erros de Bush ao redor do mundo.

01 - O título do texto – *charutos ou bombas* – significa uma:

- (A) oposição simbólica entre duas políticas;
- (B) crítica à política externa dos EUA;
- (C) ironia sobre a hipocrisia norte-americana;
- (D) alusão ao intervencionismo norte-americano;
- (E) forma equivalente a *paz e amor*.

02 - Considerando-se o título do texto como uma pergunta, pode-se dizer que ela:

- (A) não é respondida no corpo do texto;
- (B) possui respostas implícitas opostas;
- (C) é respondida explicitamente pela autora do texto;
- (D) é retórica, ou seja, não necessita de resposta;
- (E) tem, no texto, mais de uma resposta.

03 - Considerando-se ser este um texto jornalístico, o vocábulo *Brasília*, grafado em seu início, indica:

- (A) a fonte da notícia;
- (B) o local de publicação do jornal;
- (C) a capital do país onde se produziu o texto;
- (D) o local onde o texto foi redigido;
- (E) a cidade onde o texto foi anteriormente publicado.

04 - “Os EUA invadiram o Afeganistão”; segundo o gramático Celso Cunha p.493, “os nomes de lugar e também os títulos de obras, que têm forma de plural são tratados como singular, se não vierem acompanhados de artigo”. Nesse caso:

- (A) a regra foi parcialmente respeitada;
- (B) a regra não se aplica ao segmento destacado do texto;
- (C) a autora não obedece à regra da norma culta;
- (D) o segmento do texto mostra outra possibilidade de concordância;
- (E) a autora do texto obedece fielmente à regra gramatical.

05 - A alternativa abaixo em que são atendidas as normas de concordância da língua culta é:

- (A) Os americanos já tinham bastante motivos para mudar de política;
- (B) Que houvesse ou não existido opiniões contrárias a Bush não nos importava;
- (C) Vossa Excelência, George Bush, sereis recebido com honras na Venezuela;
- (D) Surgiu, no meio do processo, duas novas tendências políticas;
- (E) Bush e Clinton haviam chegado às mesmas conclusões.

06 - No primeiro parágrafo do texto aparecem as formas verbais *invadiram*, *erraram*, *bombardearam*; sobre essas ações pode-se dizer que:

- (A) a primeira é causa da segunda;
- (B) a segunda representa uma ação simultânea à terceira;
- (C) as três ações são simultâneas;
- (D) a segunda ação resulta da terceira;
- (E) estão em ordem cronológica.

07 - “Os EUA invadiram o Afeganistão, erraram alvos”; a forma de reescrever-se esse segmento do texto que apresenta uma **INADEQUAÇÃO**, por não manter o seu sentido original é:

- (A) O Afeganistão, os EUA o invadiram e erraram alvos;
- (B) O Afeganistão foi invadido pelos EUA, que erraram alvos;
- (C) Os EUA erraram alvos e invadiram o Afeganistão;
- (D) Os EUA invadiram o Afeganistão e alvos foram errados;
- (E) Os EUA invadiram o Afeganistão e lá erraram alvos.

08 - Há uma série de inferências que podemos tirar da leitura do primeiro parágrafo do texto; a alternativa abaixo que apresenta uma inferência INADEQUADA é:

- (A) o Afeganistão já tinha sido invadido anteriormente;
- (B) a invasão anterior teve como responsável a União Soviética;
- (C) a invasão anterior à americana causou muita destruição;
- (D) a invasão americana foi eficiente, mas inútil;
- (E) Osama bin Laden não era um dos motivos da invasão americana.

09 - A alternativa abaixo em que a palavra sublinhada NÃO apresenta um valor semântico dependente da situação geral da produção do texto é:

- (A) “e estão até hoje por lá”;
- (B) “mas voltou ontem aos EUA”;
- (C) “Agora, confirma-se que funcionários...”;
- (D) “às vésperas do golpe de sexta-feira”;
- (E) “continua lépido e solto por af”.

10 - Pela leitura geral do texto, pode-se depreender que o motivo mais próximo para o protesto da autora deve ter sido:

- (A) um golpe na Venezuela;
- (B) a invasão do Afeganistão;
- (C) as andanças de Colin Powell pela Palestina;
- (D) a atitude protecionista dos EUA;
- (E) a falta de assinatura dos EUA no protocolo de Kyoto.

11 - “bombardearam o que havia sobrado da antiga União Soviética”; o adjetivo *antiga* se justifica porque:

- (A) se trata da nação mais antiga do planeta;
- (B) ocorreram mudanças políticas na atualidade;
- (C) representava o berço do comunismo;
- (D) indica a União Soviética antes da Revolução Russa;
- (E) se refere a um país atrasado politicamente.

12 - “Israelenses e palestinos continuam SE matando”; “Agora, confirma-SE que funcionários”. Sobre as duas ocorrências do vocábulo SE, pode-se dizer que:

- (A) a primeira ocorrência indica reciprocidade;
- (B) as duas ocorrências indicam voz passiva;
- (C) só a primeira ocorrência indica voz passiva;
- (D) a segunda ocorrência indica sujeito indeterminado;
- (E) as duas ocorrências indicam sujeito indeterminado.

13 - A alternativa que mostra uma significação ERRADA do vocábulo sublinhado é:

- (A) “Mas Osama bin Laden continua lépido e solto por af” = ágil;
- (B) “Colin Powell, perambulou dias e dias pela Palestina” = andar rapidamente;
- (C) “Pedro Carmona falou com manda-chuvas de Washington” = chefes;
- (D) “o Departamento de Estado mandou o porta-voz jurar” = pessoa que fala em nome de outrem;
- (E) “traquinagens sexuais de Clinton” = brincadeiras.

14 - Os três primeiros parágrafos do texto mostram:

- (A) erros e acertos da política americana;
- (B) as causas da queda política de Bush;
- (C) as conseqüências de Clinton ter abandonado o poder;
- (D) desastres da política externa americana;
- (E) antecedentes da invasão do Afeganistão.

15 - Apesar de o texto priorizar a linguagem formal, há exemplos de informalidade; a alternativa em que tal informalidade NÃO ocorre é:

- (A) “Cá pra nós, os charutos, balinhas de hortelã e traquinagens sexuais de Clinton”;
- (B) “mas voltou ontem aos Estados Unidos de mãos abanando”;
- (C) “Pedro Carmona falou com manda-chuvas de Washington”;
- (D) “surgiu numa crise e vai de mal a pior”;
- (E) “perambulou dias e dias pela Palestina”.

16 - “mas voltou ontem aos EUA de mãos abanando”; a expressão “de mãos abanando” significa que o secretário de Estado norte-americano Colin Powell voltou a seu país:

- (A) sem qualquer resultado satisfatório;
- (B) liberado da tarefa de que incumbiu;
- (C) apressado para resolver outros problemas;
- (D) contente com o trabalho realizado;
- (E) após despedidas rápidas.

17 - “voltou ontem aos EUA de mãos abanando. Israelenses e palestinos continuam se matando”; o conectivo que poderia encaixar-se adequadamente em lugar do ponto é:

- (A) mas;
- (B) no entanto;
- (C) enquanto;
- (D) pois;
- (E) visto que.

18 - Num texto aparecem muitas vozes; a voz predominante neste texto é pertencente:

- (A) ao secretário de Estado Colin Powell;
- (B) ao ex-presidente Clinton;
- (C) à autora do texto;
- (D) ao atual presidente Bush;
- (E) ao líder golpista Pedro Carmona.

19 - No texto a palavra *posse* aparece entre aspas porque:

- (A) pertence à fala de outra pessoa;
- (B) indica uma ironia;
- (C) mostra um sentido diferente do vocábulo;
- (D) destaca um vocábulo importante para o texto;
- (E) assinala um neologismo.

20 - “Claro! Provavelmente foram só conversas de velhos amigos”; esse segmento do texto mostra uma:

- (A) concordância da autora com um pensamento;
- (B) justificativa da atitude tomada pelo Departamento de Estado;
- (C) espécie de deboche da autora diante da posição americana;
- (D) prova de confiança nas afirmações oficiais;
- (E) demonstração de imparcialidade da autora.

21 - O duplo prejuízo do Brasil a que a autora alude no quarto parágrafo do texto se localiza, respectivamente, nos terrenos:

- (A) econômico e econômico;
- (B) econômico e político;
- (C) político e social;
- (D) social e comercial;
- (E) comercial e político.

22 - “os produtores nacionais passam a ter margens pequenas de exportação”; essas palavras do segmento destacado significam que o Brasil:

- (A) vai receber preços mais baixos pelos produtos exportados;
- (B) vai exportar menor quantidade para mais países;
- (C) deve trabalhar exclusivamente para o mercado interno;
- (D) vai vender mais em novos mercados;
- (E) deve exportar menos do que antes.

23 - A crítica da autora do texto só NÃO se dirige:

- (A) ao intervencionismo;
- (B) ao protecionismo comercial;
- (C) à ineficiência política;
- (D) à preocupação ecológica;
- (E) a atitudes golpistas.

24 - Muitos personagens e fatos são citados no texto, o que requer certo conhecimento do mundo por parte do leitor; os personagens ou fatos citados que requerem do leitor certa atualização de conhecimentos são:

- (A) Osama bin Laden e Colin Powell;
- (B) Colin Powell e Pedro Carmona;
- (C) Pedro Carmona e o protocolo de Kyoto;
- (D) o protocolo de Kyoto e Mônica Lewinski;
- (E) Mônica Lewinski e Osama bin Laden.

25 - A autora minimiza os problemas de Clinton ligados a seus “casos” sexuais por meio de várias estratégias; a alternativa que mostra INADEQUADAMENTE um dessas estratégias é:

- (A) a denominação de “traquinagens” para os casos;
- (B) a comparação entre Clinton e Bush;
- (C) a oposição entre *charutos* e *bombas*;
- (D) denominar os casos de “menos inofensivos”;
- (E) mostrar que os casos foram realizados “entre quatro paredes”.

26 - A alternativa que mostra um adjetivo indicador da participação da autora no conteúdo do texto é:

- (A) “continua lépido e solto por aí”;
- (B) “falou com as principais autoridades”;
- (C) “andaram conversando com golpistas venezuelanos”;
- (D) “foram só conversas de velhos amigos”;
- (E) “E o que dizer da política comercial?”.

27 - Na junção de *golpistas venezuelanos*, caso haja troca de posição de termos – *venezuelanos golpistas*:

- (A) mantém-se o sentido original;
- (B) mantém-se as classes de palavras originais;
- (C) só no primeiro caso *venezuelano* indica nacionalidade;
- (D) só no segundo caso *venezuelano* indica nacionalidade;
- (E) ocorre mudança de sentido.

28 - “perambulou dias e dias pela Palestina”; a expressão “dias e dias”, nesse caso, indica:

- (A) monotonia intensa;
- (B) grande quantidade;
- (C) rotina obrigatória;
- (D) grande sacrifício;
- (E) dedicação profissional.

29 - Diante do título do texto, a autora:

- (A) prefere as bombas aos charutos;
- (B) admite os charutos e recusa as bombas;
- (C) condena as bombas e os charutos;
- (D) despreza as bombas e gosta dos charutos;
- (E) prefere aos charutos as bombas.

30 - “salvar o planeta para os nossos bisnetos e os bisnetos deles”; com esse segmento a autora do texto quer dizer que:

- (A) é uma injustiça que os EUA sejam beneficiados por um protocolo que eles não assinaram;
- (B) o protocolo de Kyoto deve beneficiar somente os países que o assinaram;
- (C) os benefícios do protocolo de Kyoto demoram a aparecer;
- (D) os EUA vão mudar sua opinião no futuro;
- (E) o protocolo de Kyoto vai alterar a face do mundo.

CONHECIMENTOS DE INFORMÁTICA

Nas questões de **31** até **40** considerar as configurações padrão de hardware e software em português, a menos quando especificado em contrário.

31 - A figura a seguir mostra um trecho de uma planilha MS Excel 2000 onde a opção da janela “Exibir fórmulas” foi habilitada.

	A	B
1	Região	
2	Estados Unidos	
3	Canadá	5235
4	Brasil	3234
5	Reino Unido	1233
6	Europa	5235
7	Japão	3234
8	China	1233
9	Argentina	7236
10		=SE(B2>10000;SOMA(B3:B9);SOMA(B2:B9))

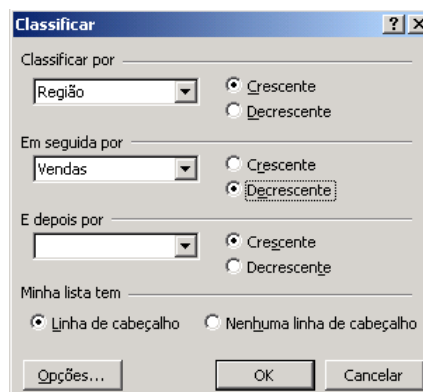
Se a célula B2 for preenchida com o valor 18752, o valor da célula B10 será:

- (A) 26640;
- (B) 45392;
- (C) 12471;
- (D) 25988;
- (E) indefinido.

32 - A figura a seguir mostra um trecho de uma planilha MS Excel 2000.

	A	B
1	Região	Vendas
2	Estados Unidos	18752
3	Canadá	5235
4	Brasil	3234
5	Reino Unido	1233
6	Europa	5235
7	Japão	3234
8	China	1233
9	Argentina	7236

Este trecho de planilha foi selecionado e a ele aplicada a seguinte operação de classificação:



O resultado final da operação de classificação é:

(A)

	A	B
1	Região	Vendas
2	Estados Unidos	18752
3	Argentina	7236
4	Canadá	5235
5	Europa	5235
6	Brasil	3234
7	Japão	3234
8	China	1233
9	Reino Unido	1233

(B)

	A	B
1	Região	Vendas
2	Argentina	18752
3	Brasil	7236
4	Canadá	5235
5	China	5235
6	Estados Unidos	3234
7	Europa	3234
8	Japão	1233
9	Reino Unido	1233

(C)

	A	B
1	Região	Vendas
2	Argentina	7236
3	Brasil	3234
4	Canadá	5235
5	China	1233
6	Estados Unidos	18752
7	Europa	5235
8	Japão	3234
9	Reino Unido	1233

(D)

	A	B
1	Região	Vendas
2	Reino Unido	1233
3	Japão	1233
4	Europa	3234
5	Estados Unidos	3234
6	China	5235
7	Canadá	5235
8	Brasil	7236
9	Argentina	18752

(E)

	A	B
1	Região	Vendas
2	Reino Unido	1233
3	Japão	3234
4	Europa	5235
5	Estados Unidos	18752
6	China	1233
7	Canadá	5235
8	Brasil	3234
9	Argentina	7236

33 - No MS Windows 2000, a combinação de teclas *Alt + Print Screen* faz com que:

- (A) toda a tela, como ela aparece no monitor, seja enviada para a área de transferência;
- (B) toda a tela, como ela aparece no monitor, seja enviada para a impressora padrão;
- (C) uma cópia da janela ativa seja enviada para a área de trabalho;
- (D) uma cópia da janela ativa seja enviada para a área de transferência;
- (E) uma cópia da janela ativa seja enviada para a impressora padrão.

34 - A figura a seguir mostra um trecho de uma página HTML visualizada no MS Internet Explorer.



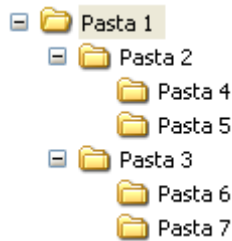
Se o link apontado pelo cursor for clicado, a ação disparada será:

- (A) a página <http://www.bc.gov.br> será carregada;
- (B) a página <http://www.bradesco.com.br> será carregada;
- (C) a página <http://www.febraban.com.br> será carregada;
- (D) o navegador tentará baixar e abrir o arquivo conta.exe;
- (E) o utilitário “Meu computador” será aberto na área do navegador.

35 - O pequeno cadeado que algumas vezes aparece em uma das barras dos *browsers* (navegadores) significa que:

- (A) a conexão é segura e a informação recebida/enviada está criptografada;
- (B) a sua conexão com o site foi estabelecida;
- (C) foi detectado um vírus e o anti-vírus o eliminou ou está eliminando;
- (D) o site apresenta perigo e o sistema de controle está recomendando que o acesso seja terminado;
- (E) está sendo acessado um site que viola as diretivas da empresa.

36 - A figura a seguir mostra um fragmento da hierarquia de pastas de um disco fixo no MS-Windows 2000:



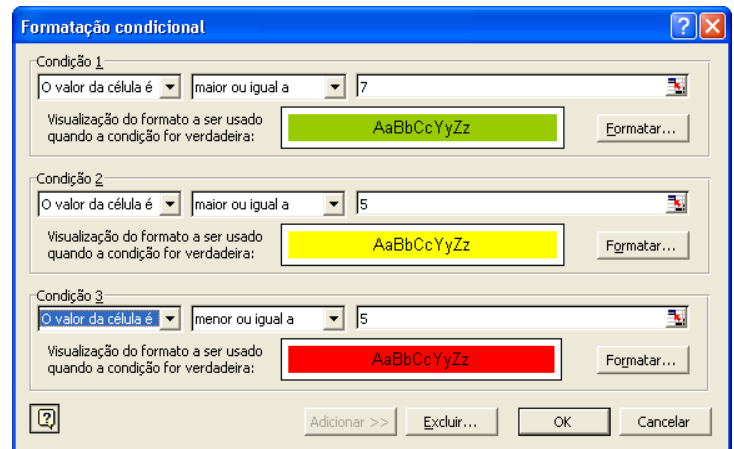
Se um arquivo de 8,752 Mbytes armazenado em “Pasta 4” for arrastado utilizando-se o botão esquerdo do mouse para a “Pasta 6”, é correto afirmar que:

- (A) ele será copiado e o espaço livre em disco diminuirá em aproximadamente 8,752 Mbytes;
- (B) ele será movido e o espaço livre em disco diminuirá em aproximadamente 8,752 Mbytes;
- (C) ele será movido e o espaço livre em disco permanecerá inalterado;
- (D) será criado um atalho e o espaço livre em disco diminuirá em alguns bytes;
- (E) será criado um atalho e o espaço livre em disco diminuirá em aproximadamente 8,752 Mbytes.

37 - Com relação a salvar arquivos do MS-Word 2000 em formato RTF, é correto afirmar que:

- (A) no formato RTF, as figuras são salvas em arquivos separados;
- (B) o documento é convertido para o formato RTF e o arquivo original .DOC é removido;
- (C) o formato RTF pode ser aberto por outros aplicativos diferentes do MS-Word 2000;
- (D) o MS-Word não pode salvar em formato RTF;
- (E) um arquivo RTF não contém informações de formatação de parágrafos e fontes.

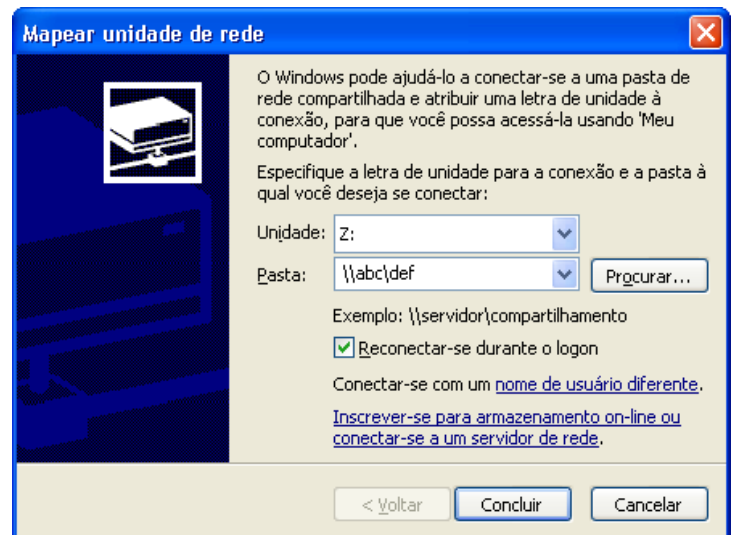
38 - Observe a formatação condicional aplicada a uma célula do MS-Excel 2000 mostrada na figura a seguir:



Com relação ao seu formato, se o valor desta célula for 5, é correto afirmar que será aplicado:

- (A) somente o primeiro formato;
- (B) somente o segundo formato;
- (C) somente o terceiro formato;
- (D) uma combinação do segundo com o terceiro formato;
- (E) uma combinação dos 3 formatos.

39 - A figura a seguir representa parte do processo para mapear uma unidade de rede:



Baseado nessa figura, é correto afirmar que:

- (A) a pasta remota está dentro da pasta “abc” e se chama “def” (sem as aspas);
(B) a unidade local será conhecida como Z:;
(C) a unidade local será mapeada no drive Z: com o nome “def”;
(D) a unidade local será mapeada no drive Z: com o nome “abc\def”;
(E) a unidade remota será o drive Z: do servidor.

40 - Observe a seguinte equação do MS-Excel 2000:

`=SE(B3="T";"";SE(Média!G3="AP";Média!
F3;(C3+D3+E3+F3)/4))`

Considere as seguintes afirmativas sobre o seu resultado:

- O seu valor será em branco se o valor de B3 for T, independente dos valores das outras células.
- A palavra Média na fórmula é uma função que calcula a média.
- Se B3 for diferente de T, certamente o valor da equação será indeterminado.
- Os valores possíveis como resultado são "", Média!F3 e $(C3+D3+E3+F3)/4$.

A quantidade de afirmativas corretas é:

- (A) 0;
(B) 1;
(C) 2;
(D) 3;
(E) 4.

MATEMÁTICA

41 - Em um grupo de 54 pessoas, 20 praticam futebol, 15 praticam natação, 12 praticam vôlei, 8 praticam futebol e natação, 6 praticam futebol e vôlei, 2 praticam natação e vôlei e 1 pratica todos esses três esportes. O número de pessoas que não pratica nenhum esporte é:

- (A) 22;
(B) 23;
(C) 24;
(D) 25;
(E) 26.

42 - Numa competição, três candidatos deveriam montar um quebra-cabeças de 100 peças. O prêmio de R\$ R\$ 1410,00 seria dividido entre os três em partes inversamente proporcionais ao tempo de cada um. Mariana levou 15 minutos, Carlos 25 minutos e José 20 minutos. José recebeu:

- (A) R\$ 352,50;
(B) R\$ 360,00;
(C) R\$ 450,00;
(D) R\$ 587,50;
(E) R\$ 600,00.

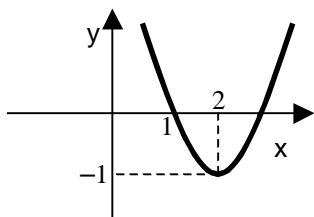
43 - Luísa emprestou dinheiro a Ricardo a juros compostos de 5% ao mês. Ao final de dois meses, o percentual que Ricardo pagou de juros foi de :

- (A) 5%;
(B) 9,75%;
(C) 10%;
(D) 10,25%;
(E) 25%.

44 - José gasta em combustível R\$0,20 por quilômetro rodado. Ele deseja reduzir custos passando para um outro combustível, cujo custo será de R\$0,12 por quilômetro rodado. Mas para isso é necessário adaptar o veículo a um custo de R\$700,00. A distância que deve ser percorrida para que os custos totais (combustível no primeiro caso, combustível mais adaptação no segundo caso) sejam iguais é:

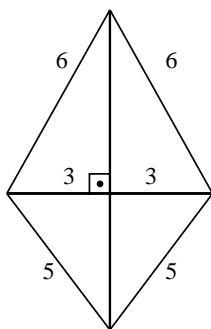
- (A) 8700 km;
(B) 8750 km;
(C) 8800 km;
(D) 8850 km;
(E) 8900 km.

45 - O gráfico de $y = f(x)$ abaixo é de uma parábola cuja equação é:



- (A) $f(x) = (x-2)^2 - 1$
 (B) $f(x) = x^2 - 3x + 2$
 (C) $f(x) = (x-1)(x-2) + 1$
 (D) $f(x) = x^2 - 3x$
 (E) $f(x) = x^2 - x - 1$

46 - Marina vai recortar em papel de seda pequenas pipas decorativas no formato abaixo:



Como precisa estimar a quantidade de papel que vai gastar, calculou a área de cada pipa, obtendo:

- (A) 28;
 (B) 33;
 (C) $3\sqrt{5} + 18$;
 (D) $6\sqrt{2} + 20$;
 (E) $9\sqrt{3} + 12$,

47- Foi colocado em cima de uma balança um prato com 10 empadas de mesmo peso. A balança marcou 280g. Após a retirada de 5 empadas, a balança passou a marcar 155g. Concluímos que o peso do prato é:

- (A) 10g;
 (B) 20g;
 (C) 30g;
 (D) 40g;
 (E) 50g.

48 - Em uma lata cilíndrica de leite condensado está escrito 395g de peso líquido. Se montarmos uma outra lata com o dobro do raio e o dobro da altura da primeira e enchermos essa nova lata de leite condensado, o valor que deverá ser escrito é:

- (A) 790 g;
 (B) 1185 g;
 (C) 1580 g;
 (D) 2370 g;
 (E) 3160 g.

49 - De domingo a sábado de determinada semana do ano, um provedor registrou o número de chamadas de serviços de suporte ao cliente, conforme tabela a seguir:

Dia da semana	Número de chamadas
Domingo	85
Segunda-feira	40
Terça-feira	45
Quarta-feira	50
Quinta-feira	n
Sexta-feira	70
Sábado	80

A média das chamadas nesses 7 dias foi de 60 por dia. Então o número de chamadas na quinta-feira foi:

- (A) 40;
 (B) 45;
 (C) 50;
 (D) 55;
 (E) 60.

50 - Beatriz quer contratar Ana para trabalhar em sua casa e quer gastar com ela no total R\$ 600,00 por mês. Estão incluídos neste valor: o salário, a contribuição para o INSS do empregador (12% do salário) e o transporte (R\$ 40,00). O salário que Beatriz deverá pagar a Ana é de:

- (A) R\$ 466,00;
 (B) R\$ 500,00;
 (C) R\$ 536,00;
 (D) R\$ 564,00;
 (E) R\$ 571,00.

REDAÇÃO

Após a leitura do texto abaixo, escreva uma carta à direção do jornal expressando seu apoio ou sua discordância em relação ao conteúdo do artigo.

Componha um texto de aproximadamente 20 linhas, em norma culta, não esquecendo de citar argumentos que defendam seu posicionamento.

Quarta-feira, 3 de maio de 2006 • 2ª edição

Brasil: mídia é mais confiável que governo

Pesquisa põe imprensa à frente na maioria dos países.

• LONDRES. Os brasileiros acreditam mais na mídia do que no governo, revela uma pesquisa da agência de notícias Reuters, da rede britânica BBC e do Media Center Poll da GlobeScan feita em dez países. E entre os meios de comunicação mais confiáveis, a TV Globo aparece em primeiro lugar, seguida pelo O GLOBO — o primeiro entre os jornais.

No Brasil, a pesquisa ouviu cerca de mil pessoas em Belém, Belo Horizonte, Curitiba, Fortaleza, Porto Alegre, Recife, Rio de Janeiro, Salvador e São Paulo. Ela mostra que 45% dos brasileiros acreditam que a mídia é confiável, mais do que o governo, que ficou com apenas 30%.

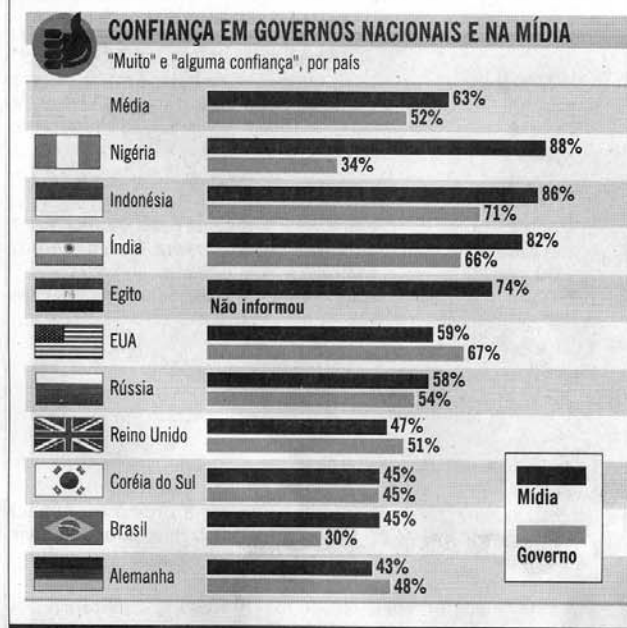
As fontes de informação mais importantes para os brasileiros são a TV (mencionada em primeiro lugar por 56% dos entrevistados), os jornais (19%) e o rádio e a internet (ambos com 10%). A pesquisa mostra também que os homens tendem a usar mais jornais e internet para se informarem, enquanto mulheres preferem TV e rádios.

Nos EUA governo é mais confiável do que a imprensa

Quando perguntados em que meios de comunicação acreditam mais, os brasileiros colocam em nível mais alto os jornais nacionais ou regionais (68% acreditam muito ou relativamente), seguidos de perto pela TV (66%), jornais locais (64%), familiares e amigos (57%). Ficaram com índices mais baixos os blogs (20%), jornais estrangeiros (40%), sites de notícias (40%) e emissoras de TV estrangeiras (45%).

As fontes mais confiáveis ci-

Os índices de confiança



tadas espontaneamente incluem a Rede Globo (52%), O GLOBO (4%), TV Record (3%) e "Folha de S. Paulo" (3%).

Curiosamente, o país tem também um alto índice de descontentamento com a mídia: para 18% (o mais alto entre os dez países) a imprensa cobre muito notícias ruins, enquanto 64% dizem não encontrar as notícias de que gostam na grande mídia.

Junto com os americanos e os britânicos, os brasileiros são também relativamente céticos quanto à precisão nas notícias apresentadas, com es-



Núcleo de Computação Eletrônica
Universidade Federal do Rio de Janeiro

Prédio do CCMN - Bloco C
Cidade Universitária - Ilha do Fundão - RJ
Central de Atendimento - (21) 2598-3333
Internet: <http://www.nce.ufrj.br>